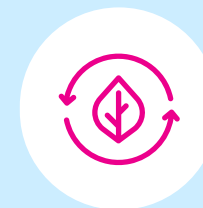
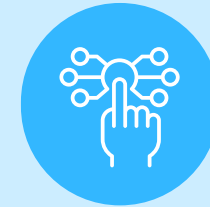
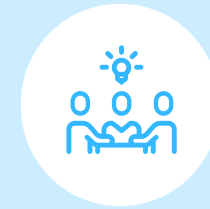
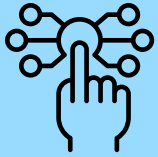




MUSEUMS OF IMPACT

**TUGIMOODUL:  
Kuidas me kasutame  
ja arendame digi-  
teenuseid ja -protsesse  
– digitaalne suhtlus**





# TUTVUSTUS

Üha suurem publikuhvi, suhtlus ja infole juurdepääs saab tänapäeval alguse mitmesugustelt veebiplatvormidelt. Digikeskkond pakub muuseumidele lõputuid võimalusi sisu loomiseks, kaasamisvõimaluste pakkumiseks ning juurdepääsu võimaldamiseks konkreetsele infole ja teadmistele. Digiteerimine on olnud muuseumidele võimalus suhelda digikeskkondade kaudu paljude erinevate kogukondadega ning seeläbi laiendada oma tegevust.

Seetõttu tuleks digimöödet käsitleda strateegilise ressursina. Digimööde peaks muuseumides olema kogu asutuse kõigis tegevustes läbimõeldud ja kasutatav töövahend. Mõju suurendamiseks tuleks digitaalne pakkumine kavandada nii, et see kajastaks publiku vajadusi ja võimaldaks vabamat juurdepääsu meie ühisele pärandile. Muuseumitegevuse laienemine digikeskkonda nõuab organisatsioonilt piisavat digivõimekust ja asjatundlikkust.



MUSEUMS OF IMPACT

**Autor:** MOI! Museums of impact (MOI! Mõjukad muuseumi), 2022.

MOI mudeli litsents: **CC BY 4.0**

**Kujundus:**  
KRUT Collective, krut.fi

[www.ne-mo.org/museumsofimpact](http://www.ne-mo.org/museumsofimpact)



Co-funded by the  
Creative Europe Programme  
of the European Union



**Arutage ja hinnake järgmisi väiteid. Iga väidet hinnatakse skaalal 1–5, olenevalt muuseumi senisest tegevusest.**

**Hindamisskaala:**



**5 Väga heal tasemel:**

Teemaga tegeletakse süstemaatiliselt ja seda parendatakse, see on muuseumi tegevuse üks tugevaid külgi

**4 Heal tasemel I:**

Teemaga tegeletakse, aga seda saab veelgi arendada

**3 Keskmisel tasemel:**

Teema on arutlusel ja teadvustatud, seda on arendatud vähesel määral

**2 Rahuldaval tasemel:**

Teema on olnud arutlusel ja teadvustatud, et sellega peab tegelema, aga konkreetseid samme pole asutud ellu viima

**1 Kehval tasemel:**

Teemaga ei ole tegeletud ja seda ei ole arutatud

**Ühise seisukoha kujundamisel võivad abiks olla järgmised sammud:**

○ Tehke kindlaks probleemid, mis on hindamisprotsessis kesksel kohal. Ühtlasi selgitage välja, milliste probleemide osas ollakse ühte meelt ja

milliste osas mitte. Olulisemad tähelepanekud ja märkused pange kirja.

○ Arutage peamisi lahkarvamusi.

○ Eesmärk on kujundada hinnatavas küsimuses ühine seisukoht.

Ühine seisukoht peab alati põhinema konkreetsetel tõenditel muuseumi tegevusest ja selle tegevuse kaudu saavutatud tulemustel. Kui küsimuses on raske selget seisukohta kujundada, ei tohiks kompromissina kasutada skaala hinnet 3. Selle asemel tuleks küsimust vaadelda skaalaväärtuste valguses (nt 2 – teema on olnud arutlusel ja teadvustatud, et sellega peab tegelema, aga konkreetseid samme pole asutud ellu viima) ning kaaluda seda muuseumi praeguste töötulemuste vaatenurgast.

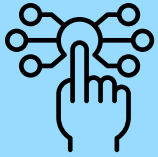
Mõne küsimuse puhul ei pruugi skaala kirjeldused sobida. Sel juhul tuleks leida endale kohane variant.

**Kui küsimus on muuseumi seisukohast ebaoluline, võib selle vahele jätta ning valida vastusevariandi „ei ole oluline“.**



**Iga hindamisteema lõpus on tekstiväli.**

Sinna saab kirja panna olulisemad hindamisvastustega seotud tähelepanekud ja põhjendused.



## ÜHISKOND JA STRATEEGILISED VALIKUD

### Kas me tegeleme digitaalse arendamisega strateegiliselt?

1. Me näeme digikeskkondi demokraatlike ja osalusvõimalusi pakkuvate platvormidena

2. Me peame oluliseks analüüsida kiiresti muutuva digitaalse keskkonna arengut

3. Meil on digistrateegia, mis võtab arvesse meie mõjueesmärke

Arutelu märkmed:



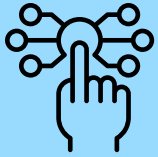
## ORGANISATSIOON JA TÖÖPROTSESSID

### Kas meie tegevust käsitletakse digimõõtme vaatenurgast?

4. Kõigis meie tegevustes arvestatakse digimõõtmega

5. Digikeskkonda laienemisel mõtestame oma teenused ja tegevused ümber, mitte ei vii lihtsalt analoogtegevusi üle digitaalsele kujule

Arutelu märkmed:



## PUBLIK, KOGUKONNAD JA KAASAMINE

### **Kas meie digitaalse kaasamisega seotud tegevused vastavad publiku vajadustele ja ootustele?**

6. Meil on digitaalse kaasamise kava, kus on määratletud, mida kaasamise all mõeldakse ja kuidas see saavutatakse

7. Meie digitaalse kaasamisega seotud platvormid on loodud publiku vajadusi arvestades ja koostöös

8. Me suhtleme ja toetame oma digikeskkondade-põhiseid kogukondi

Arutelu märkmed:



## KOGUDE JA TEABE AVAMINE NING JAGAMINE

### Kas me oleme küllaldaselt avatud ja jagame oma digitaalset sisu piisavalt suure hulga inimestega?

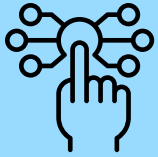
9. Meil on selge arusaam sellest, kuidas pakkuda digitaalset sisu ning me vaatame regulaarselt üle vastavad toimimisviisid

10. Tulenevalt oma mõjuesmärkidest, pakume vaba juurdepääsu oma teabele.

11. Me arendame ja täiendame oma digitaalset sisu koostöös kogukondade ja võrgustikega

12. Me tegutseme aktiivselt, et meie digitaalsed keskkonnad ja teave oleksid leitavad, juurdepääsetavad ja taaskasutatavad

Arutelu märkmed:



## PÄDEVUSED

### Kas meil on digimöötmega töötamiseks vajalik pädevus?

13. Me tagame, et meie töötajatel on digivaldkonnas töötamiseks vajalikud oskused ning neid täiendatakse pidevalt

14. Me tagame, et digitaalse kaasamise ja pädevuse oskused on olemas kõigis organisatsiooni valdkondades

15. Me arendame digivaldkonnaga seotud oskusi partnerluse ja võrgustike kaudu

Arutelu märkmed:





# KOKKUVÕTE

Nüüd olete **digitaalse kaasamise** mooduli läbinud.

Tõenäoliselt olete aruteludes teinud kindlaks nii oma organisatsiooni tugevad küljed kui ka valdkonnad, mis vajavad arendamist.

Siia saate kirja panna kõige olulisemad tulemused ja arengueesmärgid, mida oma järgmistes arenguetappides silmas pidada.

**Millised on meie muuseumi tugevused digitaalse kaasamise valdkonnas ning kuidas neid veelgi tugevdada?**

**Mida peaksime parandama ja arendama?**