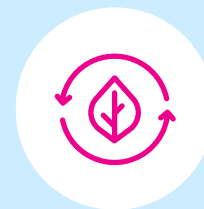




MUSEUMS OF IMPACT

TUGIMOODUL: Kuidas meie organisatsioon toimib – ressursid ja teenuste arendamine





TUTVUSTUS

Mõjukuse poole püüdlisel on oluline, et muuseum arendaks oma ressursside kasutamise võimekust ja mõtleks, kuidas neid ühiskonnas mõjuka positsiooni saavutamiseks aktiivselt kasutada. Kogud, loodud teadmine ja teave moodustavad muuseumide ainulaadse ressursi ja on muuseumitöö üks peamisi nurgakive. Seetõttu on oluline, et sisulist ressursi kasutataks parimal võimalikul viisil. Teine oluline ressurss on rahalised vahendid, mida tuleks juhtida vastutustundlikult ja mõjueesmärke silmas pidades. Samuti on oluline hästi aru saada, kelle jaoks ja kellega koos muuseum teenuseid kavandab ja osutab. Muuseumi tegevuste, programmide ja teenuste kujundamisel on oluline mõelda, kas teenuste valik kajastab seatud mõjueesmärke. Kaasavad ja kättesaadavad teenused võimaldavad inimeste aktiivset osalust ja sisukaid kokkupuuteid pärandiga – need on muuseumide mõju suurendamise suurepärased eesmärgid.



MUSEUMS OF IMPACT

Autor: MOI! Museums of impact (MOI! Mõjukad muuseumi), 2022.

MOI mudeli litsents: **CC BY 4.0**

Kujundus:
KRUT Collective, krut.fi

[www.ne-mo.org/
museumsofimpact](http://www.ne-mo.org/museumsofimpact)





Arutage ja hinnake järgmisi väiteid. Iga väidet hinnatakse skaalal 1–5, olenevalt muuseumi senisest tegevusest.

Hindamiskaala:



5 Väga heal tasemel:

Teemaga tegeletakse süstemaatiliselt ja seda parendatakse, see on muuseumi tegevuse üks tugevaid külgi

4 Heal tasemel I:

Teemaga tegeletakse, aga seda saab veelgi arendada

3 Keskmisel tasemel:

Teema on arutlusel ja teadvustatud, seda on arendatud vähesel määral

2 Rahuldaval tasemel:

Teema on olnud arutlusel ja teadvustatud, et sellega peab tegelema, aga konkreetseid samme pole asutud ellu viima

1 Kehval tasemel:

Teemaga ei ole tegeletud ja seda ei ole arutatud

Ühise seisukoha kujundamisel võivad abiks olla järgmised sammud:

○ Tehke kindlaks probleemid, mis on hindamisprotsessis kesksel kohal. Ühtlasi selgitage välja,

milliste probleemide osas ollakse ühte meelt ja milliste osas mitte. Olulisemad tähelepanekud ja märkused pange kirja.

○ Arutage peamisi lahkarvamusi.

○ Eesmärk on kujundada hinnatavas küsimuses ühine seisukoht.

Ühine seisukoht peab alati põhinema konkreetsetel tõenditel muuseumi tegevusest ja selle tegevuse kaudu saavutatud tulemustel. Kui küsimuses on raske selget seisukohta kujundada, ei tohiks kompromissina kasutada skaala hinnet 3. Selle asemel tuleks küsimust vaadelda skaalaväärtuste valguses (nt 2 – teema on olnud arutlusel ja teadvustatud, et sellega peab tegelema, aga konkreetseid samme pole asutud ellu viima) ning kaaluda seda muuseumi praeguste töötulemuste vaatenurgast.

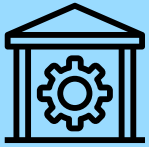
Mõne küsimuse puhul ei pruugi skaala kirjeldused sobida. Sel juhul tuleks leida endale kohane variant.

Kui küsimus on muuseumi seisukohast ebaoluline, võib selle vahele jätta ning valida vastusevariandi „ei ole oluline“.



Iga hindamisteema lõpus on tekstiväli.

Sinna saab kirja panna olulisemad hindamisvastustega seotud tähelepanekud ja põhjendused.



KOGUD JA TEAVE

Kas me kasutame oma ressursse aktiivselt ja mõjueesmärke silmas pidades?

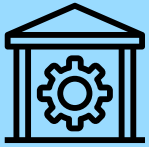
1. Meie kogudel on selge profiil, mida me pidevalt arendame

2. Meie kogud on mõjueesmärkide saavutamisel aktiivses kasutuses

3. Ligipääs meie kogudele ja teabele on hea ja me kasutame neid kõigis oma tegevustes

4. Meie organisatsioon tegeleb kogude mõtestamise ja arendamisega.



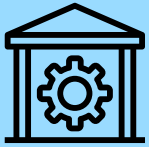


KOGUD JA TEAVE

Kas me kasutame oma ressursse aktiivselt ja mõjueesmärke silmas pidades?

5. Me oleme taganud oma (füüsiliste ja digitaalsete) kogudele kestliku ja pikaajalise säilitamise

Arutelu märkmed:



FINANTSVÕIMEKUS

Kas me suudame oma rahalisi vahendeid mõjueesmärkide saavutamiseks piisavalt hästi kasutada?

6. Meie üldine rahastamisstruktuur võimaldab prioriseerida ressursse vastavalt mõjueesmärkidele

7. Meie muuseumisisesed eelarvestamise ja finantsjuhtimise protsessid toetavad meie tegevust ja mõjueesmärkide saavutamist

8. Me otsime rahastajaid ja uusi partnereid, kes meie mõjueesmärke kõige paremini toetavad

Arutelu märkmed:



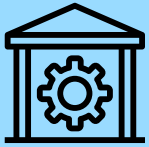
PUBLIK

Kas me tunneme oma publikut?

9. Me tunneme, uurime ja analüüsime oma külastajaid ja veebikasutajaid

10. Me tegutseme vastavalt mõjueesmärkidele, et oma publikut suurendada ja mitmekesistada

Arutelu märkmed:



TEENUSED

Kas meie teenuste valik peegeldab seda, kuidas soovime mõju avaldada?

11. Kõik meie teenused – sealhulgas digitaalsed – on kujundatud nii, et nad toetaksid meie mõjueesmärke

12. Me arendame oma teenuseid – sealhulgas digitaalseid –, lähtudes andmepõhisest teadmisest oma publiku kohta

13. Meie digiteenused täiendavad ja rikastavad senist teenustevalikut

Arutelu märkmed:



LIGIPÄÄS

Kas meie teenused on kaasavad ja juurdepääsetavad?

14. Pakume nii vaimselt kui ka füüsiliselt turvalist külastust

15. Meie teenused on kaasavad ja ligipääsetavad erinevale publikule

16. Me oleme võimelised töötama erivajadustega publikuga

17. Meie digiteenused arvestavad kasutajate oskuste ja vajadustega

Arutelu märkmed:



KOKKUVÕTE

Nüüd olete **ressursside ja teenuste arendamise mooduli** läbinud.

Tõenäoliselt olete aruteludes teinud kindlaks nii oma organisatsiooni tugevad küljed kui ka valdkonnad, mis vajavad arendamist.

Siia saate kirja panna kõige olulisemad tulemused ja arengueesmärgid, mida oma järgmistes arenguetappides silmas pidada.

Millised on meie muuseumi tugevused ressursside ja teenuste arendamise valdkonnas ning kuidas neid veelgi tugevdada?

Mida peaksime parandama ja arendama?