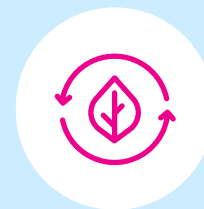




MUSEUMS OF IMPACT

**TUGIMOODUL:  
Kuidas me tegutseme  
– mõjueesmärgid ja  
strateegiad**





# TUTVUSTUS

Mis tahes organisatsiooni mõju hindamine põhineb töökeskkonna ja konteksti tundmisel ning teadlike valikute tegemisel selles osas, millele soovitakse mõju avaldada. Selgelt sõnastatud mõjueesmärgid annavad vastuse küsimusele, miks ja kelle jaoks muuseum tegutseb. Pärast mõjueesmärkide sõnastamist on võimalik täpselt määratleda, kuidas ja milliste tegevuste kaudu muuseum soovib nendeni jõuda ning kuidas teavitatakse oma huvirühmi.

Eesmärgipärane edukuse hindamine aitab organisatsioonil oma tegevust paremini planeerida ning ümbritsevat maailma veelgi rohkem mõjutada.



MUSEUMS OF IMPACT

**Autor:** MOI! Museums of impact (MOI! Mõjukad muuseumi), 2022.

MOI mudeli litsents: **CC BY 4.0**

**Kujundus:**  
KRUT Collective, krut.fi

[www.ne-mo.org/  
museumsofimpact](http://www.ne-mo.org/museumsofimpact)





**Arutage ja hinnake järgmisi väiteid. Iga väidet hinnatakse skaalal 1–5, olenevalt muuseumi senisest tegevusest.**

**Hindamiskaala:**



**5 Väga heal tasemel:**

Teemaga tegeletakse süstemaatiliselt ja seda parendatakse, see on muuseumi tegevuse üks tugevaid külgi

**4 Heal tasemel I:**

Teemaga tegeletakse, aga seda saab veelgi arendada

**3 Keskmisel tasemel:**

Teema on arutlusel ja teadvustatud, seda on arendatud vähesel määral

**2 Rahuldaval tasemel:**

Teema on olnud arutlusel ja teadvustatud, et sellega peab tegelema, aga konkreetseid samme pole asutud ellu viima

**1 Kehval tasemel:**

Teemaga ei ole tegeletud ja seda ei ole arutatud

**Ühise seisukoha kujundamisel võivad abiks olla järgmised sammud:**

○ Tehke kindlaks probleemid, mis on hindamisprotsessis kesksel kohal. Ühtlasi selgitage välja, milliste probleemide osas ollakse ühte meelt ja

milliste osas mitte. Olulisemad tähelepanekud ja märkused pange kirja.

○ Arutage peamisi lahkarvamusi.

○ Eesmärk on kujundada hinnatavas küsimuses ühine seisukoht.

Ühine seisukoht peab alati põhinema konkreetsetel tõenditel muuseumi tegevusest ja selle tegevuse kaudu saavutatud tulemustel. Kui küsimuses on raske selget seisukohta kujundada, ei tohiks kompromissina kasutada skaala hinnet 3. Selle asemel tuleks küsimust vaadelda skaalaväärtuste valguses (nt 2 – teema on olnud arutlusel ja teadvustatud, et sellega peab tegelema, aga konkreetseid samme pole asutud ellu viima) ning kaaluda seda muuseumi praeguste töötulemuste vaatenurgast.

Mõne küsimuse puhul ei pruugi skaala kirjeldused sobida. Sel juhul tuleks leida endale kohane variant.

**Kui küsimus on muuseumi seisukohast ebaoluline, võib selle vahele jätta ning valida vastusevariandi „ei ole oluline“.**



**Iga hindamisteema lõpus on tekstiväli.**

Sinna saab kirja panna olulisemad hindamisvastustega seotud tähelepanekud ja põhjendused.



## POSITSIOONI MÕISTMINE

### Kas me tunneme keskkonda, milles tegutseme?

1. Me analüüsimme oma tegevuskeskkonda, teeme analüüsi põhjal valikuid ja seame eesmärgid

2. Oleme välja selgitanud kogukonnad, kelle heaks me töötame

Arutelu märkmed:



## VALIKUD

### **Kas me oleme määratlenud valdkonna, mida tahame mõjutada, ja valinud kindla suuna?**

3. Oleme selgelt ja julgelt määratlenud, mil moel tahame ühiskonda mõjutada (nt sõnastanud mõjueesmärgid)

4. Töötajad osalevad meie ühiskondliku rolli analüüsimisel ja eesmärkide sõnastamisel

5. Huvirühmad saavad meie eesmärkide sõnastamises osaleda

6. Oleme pannud paika plaani, kuidas oma mõjueesmärkide täitmise suunas liikuda (nt oleme koostanud strateegia, tegevuskava või tööplaani)

Arutelu märkmed:



## RAKENDAMINE

### **Kas see, kuidas me töötame, toetab meie mõju?**

**7. Mõjueesmärgid suunavad meie organisatsiooni kõiki peamisi tegevusi ja protsesse**

**8. Meie organisatsiooni struktuur toetab meie mõjueesmärkide saavutamist**

**9. Oleme loonud mõjueesmärkide saavutamist toetavad partnerlus- ja koostöösuhted**

**10. Mõjueesmärkide muutudes hindame ümber oma partnerlussuhted ning vajadusel suudame võetud kohustused ümber korraldada**

**Arutelu märkmed:**



## KOMMUNIKATSIOON

### **Kuidas me oma mõjueesmärkidest teada anname?**

**11. Me teavitame avalikkust pidevalt oma rollist ja mõjueesmärkidest**

**12. Me oleme valinud kommunikatsioonikanalid, mis meie mõjueesmärke kõige paremini toetavad**

**13. Digitaalsed kanalid on meie kommunikatsiooni lahutamatuks osaks**

**14. Tugivõrgustikud ja toetajad aitavad meil oma mõjuvaldkondi esile tõsta**

**Arutelu märkmed:**



## HINDAMINE JA ARENDAMINE

### Kas me hindame ja analüüsime oma mõjueesmärkide täitmist ja edukust?

15. Me hindame oma tegevust korrapäraselt mõjueesmärkide ja sihtgruppide vajadustest lähtuvalt

16. Me jälgime ja hindame pidevalt, kui edukad oleme olnud oma mõjueesmärkide saavutamisel

17. Meie tegevuse analüüs mõjutab seda, kuidas me töötame ja tööd korraldame (nt struktuure ja protsesse)

Arutelu märkmed:





# KOKKUVÕTE

Olete läbinud **mõjueesmärkide ja strateegia** mooduli arutelud.

Tõenäoliselt olete aruteludes teinud kindlaks nii oma organisatsiooni tugevad küljed kui ka valdkonnad, mis vajavad arendamist.

Siia saate kirja panna kõige olulisemad tulemused ja arengueesmärgid, mida oma järgmistes arenguetappides silmas pidada.

**Millised on meie muuseumi tugevused mõjueesmärkide ja strateegilise mõtlemise valdkonnas ning kuidas neid veelgi tugevdada?**

**Mida peaksime parandama ja arendama?**