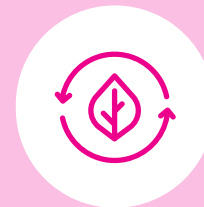
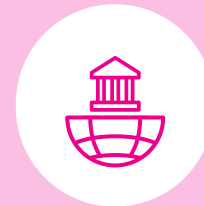
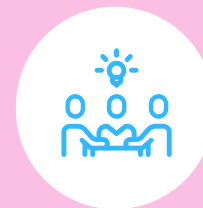




MUSEUMS OF IMPACT

**MÕJUMOODUL:
Tähtsad ja
usaldusväärased
teadmised**





TUTVUSTUS

Tänases maailmas leidub tohutus koguses kõiksugust teavet, mis on pidevalt kättesaadav. See põhjustab ühiskonnas üha jõulisemat vastandumist. Muuseumid saavad siin ühiskonna stabiilsele arengule kaasa aidata. Teadmispõhiste ekspertorganisatsioonidena peavad muuseumid usaldusväärse teabe loojate, vahendajate ja tõlgendajatena ühiskondlikus arutelus osalema. Muuseumid peavad mõistma oma vastutust ja võimalusi teabe ja sisu loojate, hoidjate ja vahendajatena. Oluline on mõelda, kuidas muuseumi pakutav teave ühiskondlikku arutellu sobitub ning muuseumi positsioonist diskussioonides avatult teada anda. Muuseumid peavad kriitiliselt uurima oma kogusid ja teavet, sest arusaama kujundamine ühiskonna minevikust, olevikust ja tulevikust nõuab avatust, seisukohtade mitmekülgust ja interaktiivse esitamise oskust. Oma materjale eri kanalites ja erinevate meetoditega avades ja kogukondadele kättesaadavaks tehes suurendavad muuseumid kogukondade kaasatust ja aitavad ühiskonnas pärandit tähtsustada.



MUSEUMS OF IMPACT

Autor: MOI! Museums of impact (MOI! Mõjukad muuseumi), 2022.

MOI mudeli litsents: **CC BY 4.0**

Kujundus:
KRUT Collective, krut.fi

[www.ne-mo.org/
museumsofimpact](http://www.ne-mo.org/museumsofimpact)





Arutage ja hinnake järgmisi väiteid. Iga väidet hinnatakse skaalal 1–5, olenevalt muuseumi senisest tegevusest.

Hindamisskaala:



5 Väga heal tasemel:

Teemaga tegeletakse süstemaatiliselt ja seda parendatakse, see on muuseumi tegevuse üks tugevaid külgi

4 Heal tasemel I:

Teemaga tegeletakse, aga seda saab veelgi arendada

3 Keskmisel tasemel:

Teema on arutlusel ja teadvustatud, seda on arendatud vähesel määral

2 Rahuldaval tasemel:

Teema on olnud arutlusel ja teadvustatud, et sellega peab tegelema, aga konkreetseid samme pole asutud ellu viima

1 Kehval tasemel:

Teemaga ei ole tegeletud ja seda ei ole arutatud

Ühise seisukoha kujundamisel võivad abiks olla järgmised sammud:

○ Tehke kindlaks probleemid, mis on hindamisprotsessis kesksel kohal. Ühtlasi selgitage välja, milliste probleemide osas ollakse ühte meelt ja

milliste osas mitte. Olulisemad tähelepanekud ja märkused pange kirja.

○ Arutage peamisi lahkarvamusi.

○ Eesmärk on kujundada hinnatavas küsimuses ühine seisukoht.

Ühine seisukoht peab alati põhinema konkreetsetel tõenditel muuseumi tegevusest ja selle tegevuse kaudu saavutatud tulemustel. Kui küsimuses on raske selget seisukohta kujundada, ei tohiks kompromissina kasutada skaala hinnet 3. Selle asemel tuleks küsimust vaadelda skaalaväärtuste valguses (nt 2 – teema on olnud arutlusel ja teadvustatud, et sellega peab tegelema, aga konkreetseid samme pole asutud ellu viima) ning kaaluda seda muuseumi praeguste töötulemuste vaatenurgast.

Mõne küsimuse puhul ei pruugi skaala kirjeldused sobida. Sel juhul tuleks leida endale kohane variant.

Kui küsimus on muuseumi seisukohast ebaoluline, võib selle vahele jätta ning valida vastusevariandi „ei ole oluline“.



Iga hindamisteema lõpus on tekstiväli.

Sinna saab kirja panna olulisemad hindamisvastustega seotud tähelepanekud ja põhjendused.



ÜHISKOND JA TEGEVUSKESKKOND

Kas meie pakutav teave on asjakohane ja usaldusväärne ning ühiskonnas aktiivselt kasutusel?

1. Me pakume asjakohast infot ja teadmisi, mida saab siduda käimasolevate ühiskondlike aruteludega
2. Me toetame aktiivselt ühiskonda meie loodud teadmisi kasutama
3. Me oleme kindlaks teinud valdkonnad, kus meie materjalide ja teabe abil saab panustada teadustegevusse
4. Me jälgime pidevalt oma andmete usaldusväarsust ja eetilistust

Arutelu märkmed:



STRATEEGILISED VALIKUD JA EESMÄRGID

Kas meie roll teadmiste pakkujana on selge?

5. Me oleme selgelt määratlenud oma teadusprofiili või teadustegevuse rolli

6. Meil on aktiivne suhtlus oma teadusvõrgustikega

7. Meie teadmusplatvorm ja teave on teadusvõrgustikele ja -projektidele kättesaadavad

Arutelu märkmed:



KOMMUNIKATSIOON

Kas me teadvustame oma rolli teadmiste pakkujana?

8. Me tegutseme läbipaistvalt selles, kuidas me oma teadmisi ja infot kasutame, loome ja kommunikeerime

9. Me tagame, et meie teadmised ja info on kõigile kasutajarühmadele erinevate kanalite kaudu kättesaadavad

10. Kogu muuseum on teadlik meie teadusprofiilist, käimasolevatest projektidest ja teadustulemustest

Arutelu märkmed:



KOGUD JA TEAVE

Kas meie teave kogudest on ühiskonnale oluline, ajakohane ja mittekallutatud?

11. Me teeme kättesaadavaks kõik tõlgendused ja käsitlused, mis meie teabest tulenevad

12. Meie sisutegevused on avatud kriitilisteks diskussioonideks, milles ka ise osaleme

13. Me tegeleme aktiivselt oma kogude ja teabe päritolu uuringutega

14. Me tegeleme oma kogude ja teadmiste dekoloniseerimisega

Arutelu märkmed:



AVATUS JA JAGAMINE

Kas me jagame oma teavet ja materjale võimalikult laia ringiga?

15. Me kureerime ja loome teadmist koos oma kogukondadega

16. Me jagame oma teadmisi ja kogusid muuseumivälistel teadmusplatvormidel.

17. Me tegutseme avatud teaduse tavade kohaselt

Arutelu märkmed:



PÄDEVUSED

Kas meil on asjakohaste ja usaldusväärsete teadmiste nimel töötamise pädevus?

18. Meie organisatsioonil on vajalik pädevus, et valdkonna teadmisi mõista, kasutada, tutvustada ja säilitada

Arutelu märkmed:



Nüüd olete **tähtsate ja usaldusväärsete teadmiste** mooduli läbinud.

Tõenäoliselt olete aruteludes teinud kindlaks nii oma organisatsiooni tugevad küljed kui ka valdkonnad, mis vajavad arendamist.

Siia saate kirja panna kõige olulisemad tulemused ja arengueesmärgid, mida oma järgmistes arenguetappides silmas pidada.

Millised on meie muuseumi tugevused asjakohaste ja usaldusväärsete teadmiste valdkonnas ning kuidas neid veelgi tugevdada?

Mida peaksime parandama ja arendama?