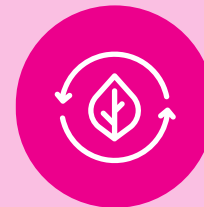
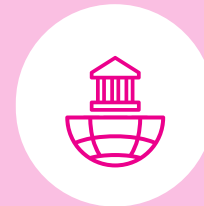
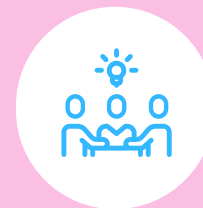




MUSEUMS OF IMPACT

**MÕJUMOODUL:
Kestlik organisatsioon
ja ühiskond**





KESTLIKUD JA VASTUPANUVÕIMELISED
ÜHISKONNAD

TUTVUSTUS

Iga kestlikku arengut toetav tegu on parema tuleviku seisukohalt oluline. Muuseumid on asutused, millel on oluline ülesanne tõsta teadlikkust näiteks kliimamuutustest või meie tarbimisharjumuste mõjudest ning ergutada inimesi kestliku arengu eesmärke toetades teistmoodi käituma. Muuseumid saavad olla kogukondade- ja põlvkondadevaheliste arutelude ning kestliku arengu alase teadmise vahendajad. Vastutustundlikud muuseumid saavad oma eesmärkide saavutamiseks kasutada eksperditeadmisi ning võtta koostööpartnerite ja võrgustike toel omaks muutuste elluviija rolli. Vastavalt sellele kohandavad muuseumid ka oma tegevusi. Kestlik mõtlemine peab olema muuseumide kõigi tegevuste ja teenuste keskmes ning vähendama muuseumi ökoloogilist jalajälge, näiteks hoonete ja kogude hooldamisel ning sisuliste tegevuste arendamisel ja partnerlussuhetes.



MUSEUMS OF IMPACT

Autor: MOI! Museums of impact (MOI! Mõjukad muuseumi), 2022.

MOI mudeli litsents: **CC BY 4.0**

Kujundus:
KRUT Collective, krut.fi

[www.ne-mo.org/
museumsofimpact](http://www.ne-mo.org/museumsofimpact)





Arutage ja hinnake järgmisi väiteid. Iga väidet hinnatakse skaalal 1–5, olenevalt muuseumi senisest tegevusest.

Hindamisskaala:



5 Väga heal tasemel:

Teemaga tegeletakse süstemaatiliselt ja seda parendatakse, see on muuseumi tegevuse üks tugevaid külgi

4 Heal tasemel I:

Teemaga tegeletakse, aga seda saab veelgi arendada

3 Keskmisel tasemel:

Teema on arutlusel ja teadvustatud, seda on arendatud vähesel määral

2 Rahuldaval tasemel:

Teema on olnud arutlusel ja teadvustatud, et sellega peab tegelema, aga konkreetseid samme pole asutud ellu viima

1 Kehval tasemel:

Teemaga ei ole tegeletud ja seda ei ole arutatud

Ühise seisukoha kujundamisel võivad abiks olla järgmised sammud:

○ Tehke kindlaks probleemid, mis on hindamisprotsessis kesksel kohal. Ühtlasi selgitage välja, milliste probleemide osas ollakse ühte meelt ja

milliste osas mitte. Olulisemad tähelepanekud ja märkused pange kirja.

○ Arutage peamisi lahkarvamusi.

○ Eesmärk on kujundada hinnatavas küsimuses ühine seisukoht.

Ühine seisukoht peab alati põhinema konkreetsetel tõenditel muuseumi tegevusest ja selle tegevuse kaudu saavutatud tulemustel. Kui küsimuses on raske selget seisukohta kujundada, ei tohiks kompromissina kasutada skaala hinnet 3. Selle asemel tuleks küsimust vaadelda skaalaväärtuste valguses (nt 2 – teema on olnud arutlusel ja teadvustatud, et sellega peab tegelema, aga konkreetseid samme pole asutud ellu viima) ning kaaluda seda muuseumi praeguste töötulemuste vaatenurgast.

Mõne küsimuse puhul ei pruugi skaala kirjeldused sobida. Sel juhul tuleks leida endale kohane variant.

Kui küsimus on muuseumi seisukohast ebaoluline, võib selle vahele jätta ning valida vastusevariandi „ei ole oluline“.



Iga hindamisteema lõpus on tekstiväli.

Sinna saab kirja panna olulisemad hindamisvastustega seotud tähelepanekud ja põhjendused.



ÜHISKOND, STRATEEGILISED VALIKUD JA EESMÄRGID

Kas arvestame kõigis oma tegevustes mõjuga keskkonnale?

1. Me oleme seadnud endale eesmärgi vähendada süsiniku jalajälge

2. Me toetame ja julgustame ühiskonda kestlikkuse teemal arutlema

3. Kestliku arengu eesmärgid on meie strateegilise mõtlemise ja planeerimise keskmes

4. Oleme kaardistanud oma tugevad ja nõrgad küljed säästva arengu eesmärke silmas pidades

Arutelu märkmed:



KOGUKONNAD JA VÕRGUSTIKUD

Kas meil on partnereid, kellega kestlikkuse valdkonnas koostööd teha?

5. Me teeme koostööd sidusrühmade, kogukondade ja ekspertidega, et tõsta ühiskonna teadlikkust kestlikkuse vallas

6. Me kasutame oma võrgustikke, et leida ja arendada lahendusi keskkonnaprobleemidele

7. Me toetame oma kogukondade tegevust loodus- ja kultuuripärandi kaitsmisel ja säilitamisel

Arutelu märkmed:



TÖÖKORRALDUS JA TEENUSED

Kas meie töökorraldus ja teenused on kestlikud?

8. Me arendame ja hindame oma tööprotsesse süsiniku jalajälje vähendamise põhimõtetest lähtuvalt

9. Me arendame ja hindame oma teenuseid kestlikkuse vaatenurgast

10. Me muudame tööprotsesse ja teenuseid, kui nad ei vasta kestlikkuse standarditele, või lõpetame nende pakkumise

11. Me peame oluliseks taaskasutust ja ringmajandust süsiniku jalajälje vähendamiseks

Arutelu märkmed:



KOGUD JA HOONED

Kas meie kogusid ja hooneid hallatakse ja kasutatakse kehtlikult?

12. Me kasutame aktiivselt oma kogusid ja teavet kehtliku maailmavaate tutvustamisel

13. Me peame kehtlikkust oluliseks kogudega töö korraldamisel

14. Me peame kehtlikkust oluliseks hoonete ja taristu planeerimisel ning haldamisel

15. Me toetame kohalikku elurikkust

Arutelu märkmed:



FINANTSID JA RAHALISTE VAHENDITE HANKIMINE

Kas meie eelarvelisi vahendeid juhitakse ja kasutatakse kehtlikult?

16. Me planeerime rahalisi vahendeid oma tegevuse kehtlikkuse suurendamiseks

17. Me peame oma teenusepakkujate ja ostetavate kaupade puhul oluliseks eetilisi ja kehtlikke põhimõtteid

18. Me peame oluliseks koostööpartnerite ja sponsorite valikul nende eetikad ja kehtlikkuse põhimõtteid

Arutelu märkmed:



**KESTLIKUD JA VASTUPANUVÕIMELISED
ÜHISKONNAD**

PÄDEVUSED

Kas meil on vajalik pädevus, et tegutseda kestlikult ja kestlikkuse nimel?

19. Me koolitame oma töötajaid korrapäraselt kestlikkuse vallas

20. Meie töökorraldus aitab hoida ja edasi anda praeguseid ja uusi teadmisi

Arutelu märkmed:



Nüüd olete **kestliku organisatsiooni ja ühiskonna** mooduli läbinud.

Tõenäoliselt olete aruteludes teinud kindlaks nii oma organisatsiooni tugevad küljed kui ka valdkonnad, mis vajavad arendamist. Siia saate kirja panna kõige olulisemad tulemused ja arengueesmärgid, mida oma järgmistes arenguetappides silmas pidada.

Millised on meie muuseumi kui kestliku organisatsiooni tugevused ning kuidas neid veelgi tugevdada?

Mida peaksime parandama ja arendama?