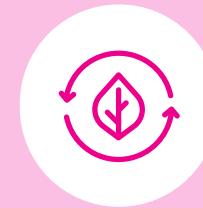
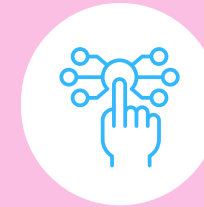
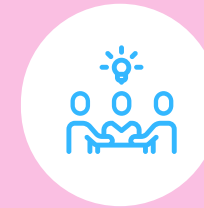




MUSEUMS OF IMPACT

# MÕJUMOODUL: Kogukonnad ja ühine pärand





## KOGUKONNAD JA ÜHINE PÄRAND

# TUTVUSTUS

Muuseumi kogukonnad on need, kellega koos ja kelle heaks muuseum tegutseb. Ideaalsel juhul osalevad üksikisikud ja kogukonnad selle määratlemisel, mis on nende pärandis oluline ja mida sellest säilitada. Koostöö kogukondadega avab muuseumid kõigile huvilistele, tugevdades muuseumide kohta ühiskonnas. See võimaldab muuseumidel ühiskonnaelus aktiivselt osaleda ja ühiskonna heaks tegutseda ning toetab üksikisikuid ja kogukondi oma kultuuripärandi määratlemisel, väärtustamisel ja kasutamisel. Samamoodi on muuseumil oluline pidevalt analüüsida ja selgitada, kelle jaoks muuseum on, ning teha selgeid valikuid selles osas, kelleni soovitakse oma teenustega jõuda. Mõjukad muuseumid teevad oma kogukondadega aktiivselt koostööd, suhtlevad ja usaldavad neid ning kaasavad neid muuseumitöö kavandamisse ja arendamisse. Kogud ja teave peaksid kajastama muuseumikogukondade mitmekesisust ning olema neile avatud ja juurdepääsetavad. Muuseumid peaksid tagama, et nende teenused peegeldaksid kogukondade vajadusi ja oleksid nende jaoks tähenduslikud – et kõik oleksid muuseumis teretunud.



MUSEUMS OF IMPACT

**Autor:** MOI! Museums of impact (MOI! Mõjukad muuseumi), 2022.

MOI mudeli litsents: **CC BY 4.0**

**Kujundus:**  
KRUT Collective, krut.fi

[www.ne-mo.org/  
museumsofimpact](http://www.ne-mo.org/museumsofimpact)



Co-funded by the  
Creative Europe Programme  
of the European Union



**Arutage ja hinnake järgmisi väiteid. Iga väidet hinnatakse skaalal 1–5, olenevalt muuseumi senisest tegevusest.**

**Hindamisskaala:**  **1** **2** **3** **4** **5**

**5 Väga heal tasemel:**

Teemaga tegeletakse süstemaatiliselt ja seda parendatakse, see on muuseumi tegevuse üks tugevaid külgi

**4 Heal tasemel I:**

Teemaga tegeletakse, aga seda saab veelgi arendada

**3 Keskmisel tasemel:**

Teema on arutlusel ja teadvustatud, seda on arendatud vähesel määral

**2 Rahuldaval tasemel:**

Teema on olnud arutlusel ja teadvustatud, et sellega peab tegelema, aga konkreetseid samme pole asutud ellu viima

**1 Kehval tasemel:**

Teemaga ei ole tegeletud ja seda ei ole arutatud

**Ühise seisukoha kujundamisel võivad abiks olla järgmised sammud:**

○ Tehke kindlaks probleemid, mis on hindamisprotsessis kesksel kohal. Ühtlasi selgitage välja, milliste probleemide osas ollakse ühte meelt ja

milliste osas mitte. Olulisemad tähelepanekud ja märkused pange kirja.

○ Arutage peamisi lahkarvamusi.

○ Eesmärk on kujundada hinnatavas küsimuses ühine seisukoht.

Ühine seisukoht peab alati põhinema konkreetsetel tõenditel muuseumi tegevusest ja selle tegevuse kaudu saavutatud tulemustel. Kui küsimuses on raske selget seisukohta kujundada, ei tohiks kompromissina kasutada skaala hinnet 3. Selle asemel tuleks küsimust vaadelda skaalaväärtuste valguses (nt 2 – teema on olnud arutlusel ja teadvustatud, et sellega peab tegelema, aga konkreetseid samme pole asutud ellu viima) ning kaaluda seda muuseumi praeguste töötulemuste vaatenurgast.

Mõne küsimuse puhul ei pruugi skaala kirjeldused sobida. Sel juhul tuleks leida endale kohane variant.

**Kui küsimus on muuseumi seisukohast ebaoluline, võib selle vahele jätta ning valida vastusevariandi „ei ole oluline“.**



**Iga hindamisteema lõpus on tekstiväli.**

Sinna saab kirja panna olulisemad hindamisvastustega seotud tähelepanekud ja põhjendused.



## ÜHISKOND JA TEGEVUSKESKKOND

### Kas me teame, kelle pärandit kaitseme?

1. Me teame, kes on kogukonnad, kelle pärandit kaitseme

2. Meie roll ja ülesanded kogukondade mälu hoidjana on selged ja hoolikalt läbi mõeldud.

3. Me kaasame oma kogukondi aktiivselt ühise pärandi kaitsmisse

Arutelu märkmed:



## STRATEEGILISED VALIKUD, EESMÄRGID JA PROTSESSID

**Kas meil on selged valikud tehtud, kelle pärandit me hoiname ja kellega koos töötame?**

4. Meie organisatsiooni eesmärk on kogukondade toetamine ja koostöö nendega

5. Oleme arutanud ja jõudnud selgusele selles, kuidas koos oma kogukondadega pärandit kaitseme ja tõlgendame

6. Meie kogukonnad on kaasatud oma pärandit puudutavate strateegiliste otsuste langetamisse





## STRATEEGILISED VALIKUD, EESMÄRGID JÄ PROTSESSID

**Kas meil on selged valikud tehtud, kelle pärandit me hoime ja kellega koos töötame?**

7. Meie organisatsiooni struktuur ja tegevused toetavad koostööd kogukondadega

8. Meil on kogukondadega koostööks planeeritud eelarvevahendid

Arutelu märkmed:



## KOMMUNIKATSIOON

### **Kas meie rolli ja tegevuste kommunikatsioon toimub koostöös kogukondadega?**

9. Me teeme oma kogukondadega koostööd, oleme usaldusväärsed partnerid ja planeerime ühiseid tegevusi

10. Me tutvustame kogukondadele oma seisukohti pärandi tõlgendamise osas ja küsime nende arvamust

11. Meie teavitustegevus esindab ka meie kogukondade seisukohti

12. Meie keelekasutus on kogukondadele arusaadav

Arutelu märkmed:



## KOGUD JA SISU

### **Kas meie kogud ja teave peegeldavad meie rolli kogukondades?**

13. Me teeme kogukondadega koostööd, kui kogutud materjalid või nende eksponeerimine ja avalikustamine neid puudutab

14. Materjalide kogumisel ja säilitamisel arvestame, et nad aitaksid jäädvustada erinevaid maailmavaateid

15. Me tegeleme aktiivselt oma kogude ja teabe päritolu ning ajaloolise tausta uurimisega

16. Me võimaldame ja julgustame oma kogusid ja teavet kaaskureerima ning tõlgendama

Arutelu märkmed:





## AVATUS JA JAGAMINE

### **Kas meie materjalid ja teave on kõigile kättesaadavad?**

**17. Me julgustame oma kogukondi meie materjale ja teavet kasutama ning jagama**

**18. Me pakume oma kogukondadele digitaalset juurdepääsu kogudele ja teabele**

**Arutelu märkmed:**



## TOETAV ROLL

### Kas meie pakutav teave ja teenused vastavad meie kogukondade vajadustele?

19. Meie organisatsiooni tegevus soodustab ja toetab kodanikuaktiivsust

20. Kogukonnad saavad suunata meie teabe ja teenuste arendamist

21. Meie organisatsioon toetab kogukondade häält nii füüsilises kui ka veebikeskkonnas

22. Me anname kogukondadele tagasi nende pärandi digitehnoloogia toel

Arutelu märkmed:



## KOHTUMISRUUM

### **Kas meil on piisavalt võimalusi oma kogukondadega kohtuda?**

**23. Muuseum on kergesti ligipääsetav ja külastajasõbralik**

**24. Me julgustame muuseumi kasutama alternatiivsetel viisidel ning toetame maailmavaadete kohtumisi**

**25. Me läheme muuseumist välja, et oma kogukondadega kohtuda**

**Arutelu märkmed:**



**KOGUKONNAD JA ÜHINE PÄRAND**

## PÄDEVUSED

### **Kas meil on vajalik pädevus koostööks kogukondadega?**

**26. Me õpime oma kogukondadelt aktiivselt**

**27. Me arendame organisatsioonis kogukondadega töötamise ja kaasamise oskusi**

**Arutelu märkmed:**



# KOKKUVÕTE

Nüüd olete **kogukondade ja ühine pärandi mooduli** läbinud.

Tõenäoliselt olete aruteludes teinud kindlaks nii oma organisatsiooni tugevad küljed kui ka valdkonnad, mis vajavad arendamist.

Siia saate kirja panna kõige olulisemad tulemused ja arengueesmärgid, mida oma järgmistes arenguetappides silmas pidada.

**Millised on mooduli arutelude põhjal meie muuseumi tugevused ning kuidas neid veelgi tugevdada?**

**Mida peaksime parandama ja arendama?**