



EESTI RAHVA MUUSEUM

ARENGUKAVA
2021–2025



EESTI RAHVA
MUUSEUM

Sisukord

1.	Sissejuhatus: eessõna.....	2
2.	Eesti Rahva Muuseumi missioon.....	3
3.	Eesti Rahva Muuseumi tulevikupilt 2025.....	3
4.	Põhiväärtused.....	4
5.	ERM on kogu rahva muuseum.....	5
6.	Tugevad küljed ja arenguvajadused.....	8
	6.1. Tugevad küljed.....	8
	6.2. Arenguvajadused.....	9
7.	Strateegilised eesmärgid 2021–2025.....	12
8.	Arengu võtmenäitajad ja sihttase.....	13
9.	ERMi tegevust mõjutav strateegiline raamistik.....	14
10.	ERMi üldine finantsperspektiiv 2021–2025.....	15

1. Sissejuhatus: eessõna

Eesti Rahva Muuseum (ERM) on vastu võtnud uue arengukava. See tähendab, et muuseumipere liikmed on kokku leppinud ühistes arengueesmärkides ja suundades. Eesti Rahva Muuseum seab arengukavas oma eesmärgiks olla kogu rahva muuseum, olles avatud ja paindlik ning mõjukas kaasarääkija Eesti ühiskonnas.

Lisaks juba tehtule vajavad lähiaastatel tähelepanu ja pingutust ERMi laiemat sõltumatuse ja otsustusõiguse saavutamine, veelgi suurem avatus ja kogukonna kaasamine ning kultuuripärandile ligipääsetavuse parandamine. Olulisel kohal on ka säästva elukeskkonna põhimõtted.

ERMi püsiv eesmärk on hoida ja tugevdada oma positsiooni nii üleriigilise kui ka rahvusvahelise tähtsusega sündmus- ja kultuurikeskusena.

ERMil on riigi ja rahva teenimise eesmärgist tulenevalt jätkuvalt erilised kohustused rahvuskultuuri säilitamisel ja uurimisel. Selle ülesande kõrval on muuseum võtnud kohustuseks olla veelgi enam nähtav rahvusvahelisel muuseumimaastikul, tegutsedes partnerina mitmesugustes koostööprojektides. Kõige selle tegelikuks rakendamiseks peab muuseum olema aktiivne ja tänapäevane organisatsioon.

Arengukava ei ole midagi lõplikku, vaid näitab muuseumi praeguseid suundumusi ja arenguid, mis vaadatakse olude muutudes üle. Pidev eesmärkide poole püüdlemine aitab meil arengukavas seatud sihtideni jõuda.

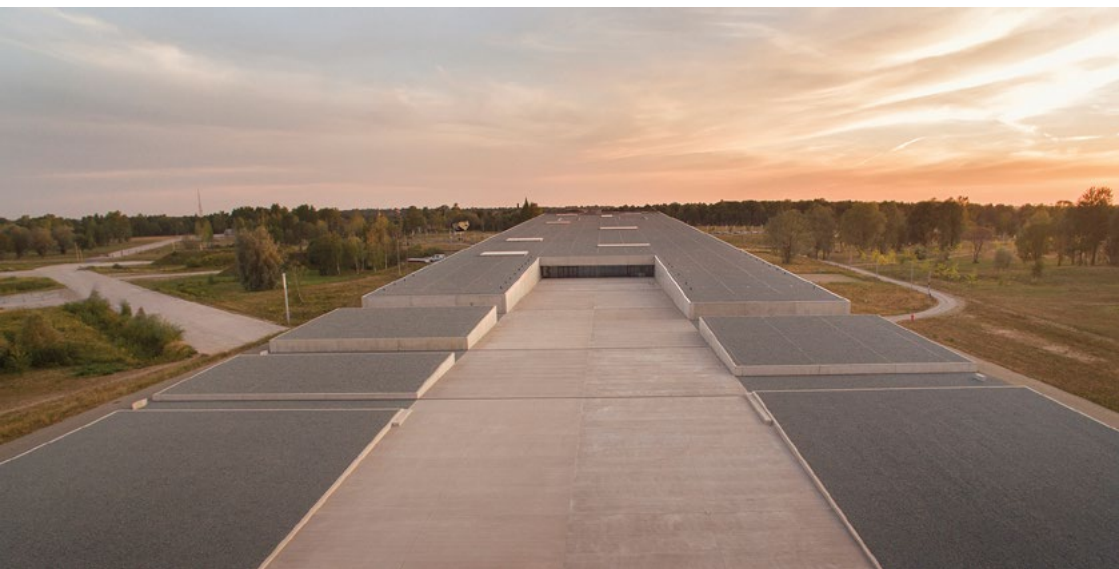
Alar Karis
direktor

2. Eesti Rahva Muuseumi missioon

Eesti Rahva Muuseum on Eesti ning soome-ugri hõimurahvaste kultuuri, identiteedi ja mälu hoidja, pärandi mõtestaja ning sildade looja ühiskonnas.

3. Eesti Rahva Muuseumi tulevikupilt 2025

- ◆ ERM on kõigile avatud, kaasav ja väärtust loov kultuurikeskkond.
- ◆ ERM on mõjukas ning rahvusvaheline kultuuri-, haridus- ja teaduskeskus.
- ◆ ERM on pärandi hoidja ja mõtestajana ühiskondlike arutelude laiendaja.



4. Põhiväärtused

ERMi visiooni ja arengueesmärkide saavutamise nimel tegutsedes peame silmas ühiseid väärtusi ja järgime neid muuseumi igapäevases tegevuses. Väärtused peegeldavad ERMi identiteeti ja aitavad kaasa muuseumi sidusale toimimisele.

- ◆ **Koostöövalmidus.** Oleme usaldusväärsed, üksteisega arvestavad ja sõbralikud partnerid oma organisatsioonis, kogukonnas, muuseumi- ja teadusringkondades nii Eestis kui ka rahvusvahelises koostöös. Oleme keskendunud lahendustele, lähtudes mõtteviisist, et alati on võimalik leida viise, kuidas midagi teha, selle asemel et jääda kinni olukorda, kus mõtleme, miks ei saa ühte või teist asja teha.
- ◆ **Avatus.** Muuseum on näoga publiku ja avalikkuse poole, kaasates kogukonda ja pakkudes igaühele väärtust. Muuseum arvestab ühiskonna ja üksikisiku vajadusi, kasutab uusi museoloogilisi meetodeid ning on avatud ideedele ja algatustele.
- ◆ **Järjepidevus.** Hoiame fookust, mis tuleneb meie missioonist, ning säilitame ja loome järjepidevalt traditsioone, tavasid ning muid väärtusi. Pakume kõigile võimalust osaleda mitmekülgse ja avatud tähendusloomega argikultuuri ajaloo talletamisel, mõtestamisel, vahendamisel ning taasloomisel.
- ◆ **Asjatundlikkus.** Muuseumis töötavad pühendunud ja professionaalsed inimesed. Meie tegevus ja avalikkusele suunatud teave põhineb teadusel, teadmusel, pädevusel ning on eetiline ja aus, luues sellisena ühiskonnas väärtust.

Väärtuste esitähedest moodustub akronüüm KAJA, mis on ERMi jaoks tähenduslik: ERMi roll on kaasa aidata sellele, et pärand kajaks, samuti tekitada vastukaja ning peegeldust ühiskonnas.

5. ERM on kogu rahva muuseum

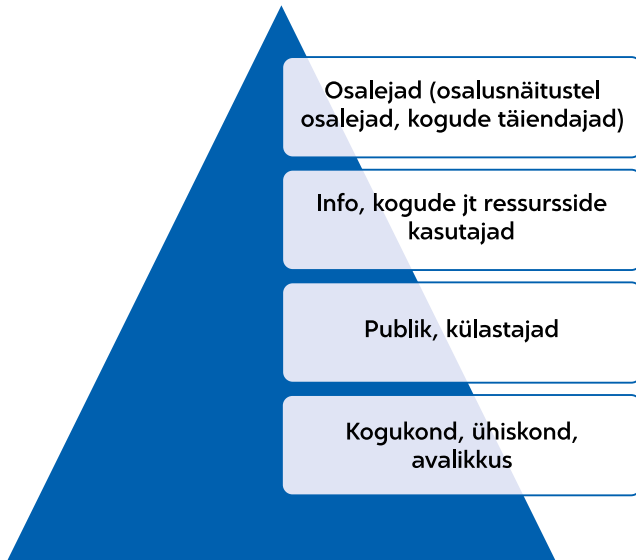
ERM on missioonist tulenevalt nii ühiskonna kui ka iga üksikisiku teenistuses. ERM on olemas ja tegutseb kogu avalikkuse jaoks. ERMi ülesanne on toimida nii, et kõik ühiskonnagrupid saaksid ilma takistuste ja piiranguteta – olgu need vaimsed, tunnetuslikud, füüsilised või digitaalsed – osa sellest, mida muuseum pakub.

Kvaliteetse, vajadustele ja ootustele vastava ning väärtust loova teenuse pakkumiseks on vaja mõista külastajate jt sihtgruppide eripärasid ja kujundada pakkumine nii, et see sobiks just konkreetsele grupile.



Foto Anu Ansu

Kontakti intensiivsuse järgi määratleme ERMi peamisi sihtgruppe järgnevalt:



Vajaduste järgi on olulisemad sihtgrupid järgmised:

- ◆ näituste kultuurihuvilised üksikkülastajad,
- ◆ lastega pered,
- ◆ laste ja noorte grupid, kes käivad näitustel ning osalevad haridusprogrammides,
- ◆ täiskasvanute grupid (reisifirmade vahendatud, ettevõtetest jt),
- ◆ sügavama erihuviga inimesed (uurijad, õppijad, teadlased, käsitöölised jt),
- ◆ inimesed, kes käivad/osalevad ERMis toimuvatel konverentsidel, kultuuri- jm üritustel,
- ◆ sündmuste korraldajad, ruumide ja territooriumi rentnikud,
- ◆ muuseumisisene sihtgrupp ehk töötajad.

SIHTGRUPID



Eesti Rahva Muuseumi tegevust mõjutavad **peamised huvirühmad**, keda esindavad osapooled on riik Kultuuriministeeriumi ning Haridus- ja Teadusministeeriumi kaudu, kohalikud omavalitsused: Tartu linn ja vald ning Viljandi vald, samuti teised mäluasutused, Eesti rahvusvahelistumist edendavad organisatsioonid, rahvusvahelised organisatsioonid, sh ICOM. Nende toetus ja koostöö on vajalik Eesti Rahva Muuseumi püsimiseks ning edukaks toimimiseks.

6. Tugevad küljed ja arenguvajadused

6.1. Tugevad küljed

Organisatsiooni tugevaid külgi tuleb igati hoida – need aitavad ära kasutada ERMi arenguvõimalusi ja järgida visiooni. Põhiosas on meie tugevad küljed järgmised:

- ◆ laialdaste teadmiste, mitmekesise pädevusega ja rahvusvaheliselt tunnustatud muuseumitöötajad ning kvalifitseeritud tugipersonal;
- ◆ rikkalikud kogud, unikaalsed kollektsioonid etnoloogia valdkonnas ja enam kui 100-aastane kogemus ning pädevus kogudega töötamisel;
- ◆ tugev positiivne kuvand Eestis elavate inimeste muuseumina, eestluse kandjana, Eesti ja soome-ugri kultuuriloo hoidja ning tutvustajana kõrgetasemelise näituste, teadus-, haridus- ja programmitegevuse kaudu;
- ◆ toimimine Tartu ja Eesti kultuurilise tuiksoone, sündmuskeskuse, mitmekesise sisuprogrammi pakkuja ja kohtumispaijana;
- ◆ märgilise arhitektuurilise lahendusega mitmefunktsiooniline muuseumihoone, kõrgetasemel taristu ja rohkete kasutusvõimalustega välialad;
- ◆ suutlikkus luua ja korraldada kõrgetasemelisi näitusi ning üritusi koos mitmekülgsede lisateenustega.

6.2. Arenguvajadused

Muuseumi arenguvajadused tulenevad eneseanalüüsist, eelmise arengukava tulemustest ja seatud arenguvisionist, millest lähtuvalt seab ERM eesmärgid eesseisvaks arengukava perioodiks.

- ◆ On vaja täpsemalt määratleda ja kokku leppida teadustöö sisu, ulatus ja eesmärgid ning tähtsustada rohkem kogudepõhist teadustööd, täiendades teadustöö varal ka kogusid. Museoloogias on ERMil eesmärk tugevdada oma rolli ja tõsta selleks vajalikku pädevust kompetentsikeskusena, et viia teenäitaja ja mentorina teiste mäluasutusteni ajakohase muuseumi teadmised ja oskused.
- ◆ Võtmetähtsusega on ERMi töötajate toetamine ja motivatsiooni hoidmine, arenguvõimaluste loomine muuseumispetsialistidele, erialaspetsiifiliste teadmiste ja oskuste arendamine, järelkasvu toetamine ja ülesannete täitmiseks vajaliku personali tagamine. Kultuuritöötajate kõrval pöörame tähelepanu muuseumi lisateenuseid pakkuvale personalile, et tekitada neis rohkem ühtse ERMi muuseumipere tunnetust ja sellega seotud vastutust.
- ◆ Näitusetegevuses on vaja uuendada püsinäitusi, et innustada inimesi tegema korduvkülastusi. Eesmärk on tihendada rahvusvahelist koostööd, et tuua ERMi kvaliteetseid välisnäitusi ja produtseerida ise rahvusvaheliselt levivaid näitusi. Näituste produktsioonis tuleb sisu kõrval arvestada kuluefektiivsusega. Osakondade koostöös tuleb paika panna ühiskonna vajadusi ja ootusi arvestav näituste poliitika ja viieaastane plaan, et tagada töötajatele tegevusperspektiiv.
- ◆ ERMi roll kogu rahva muuseumina on rahvakultuuri, rahvusteaduste ja ühiskondlike väljakutsete tugevam seostamine, pärandi sildamine ja mõtestamine. On vaja rohkem peegeldada ühiskonnas toimuvat ja avardada diskussiooni, aidates nii kaasa sidusama kogukonna loomisele.

- ◆ Muuseumi kuvandi ja külastatavusega seoses on tähtis, et ERM oleks kogu rahva muuseum, kus iga inimene teadvustab ja tunnetab, et see on just tema jaoks. Tuleb analüüsida sotsiaalsete gruppide ja eri kultuuriruumis elavate inimeste ootusi ja takistusi või piiranguid muuseumi külastamisel. Sellest lähtuvad omakorda kommunikatsioonisõnumid ja -kanalid.
- ◆ Tugevdamist vajab meeskonnatöö, infovahetus, valdkondade juhtimine ja koostöö ühiste eesmärkide seadmisel ning täitmisel. Muuseumi eesmärkide ja süsteemsema koostöö saavutamiseks tehakse ümberkorraldused organisatsiooni struktuuris.
- ◆ Muuseumi tegevuses on oluline silmas pidada, et see vastaks sihtgruppide muutuvatele ootustele ja arvestaks üldist digiteerimist ühiskonnas. Tuleb arendada muuseumi sisutööd toetavaid, külastajate ja kasutajate individuaalseid eelistusi arvestavaid digilahendusi ning parandada nende kasutusmugavust. Oluline on leida võimalusi nende tasuliseks pakkumiseks, et teenida omatulu.
- ◆ ERMi jätkusuutliku arengu tagamiseks ning tegevuspiiride ja võimaluste konkreetsemaks määratlemiseks on vaja võimalikult kiiresti saavutada selgus ning kokkulepe muuseumi juriidilise vormi, teadusasutuse staatuse ja finantseerimise põhimõtetes.
- ◆ Muuseumi lisateenustel on suur roll ERMi kui kultuurikeskuse ja laia auditooriumi kaasamise aspektist ning need määravad paljunki muuseumi finantsilise jätkusuutlikkuse. Lisateenuste disainimisel ja pakkumisel tuleb lähtuda oma missioonist, väärtustest ja tagada, et lisateenused toetaksid maksimaalselt põhiteenuste osutamist ning rikastaksid külastuselamust.

- ◆ ERMi hoonete ja välialade arendamisel tuleb silmas pidada ruumide ja territooriumi optimaalset ning mitmefunktsioonilist kasutamist ja keskkonnasäästlikkust, tagades elukaart arvestades parima ligipääsu külastajatele, sh erivajadustega inimestele. Ligipääs muuseumile ja teenustele tuleb muuta veel mugavamaks ja külastajasõbralikumaks, ka neile, kes tulevad ühistranspordiga. Personali tööruumid ja kõik hoidlad tuleb viia vastavusse nõutud tingimustega. Raadi kaitsealusele mõisasüdamele on vaja leida ERMi sisu ja praeguse hoonestusega sobiv rakendus. Uuendamist vajab teemapargi „Pärimuste park“ kontseptsioon ja kavandatud arendused tuleb ellu viia.
- ◆ ERMile on tähtis koostöö partneritega nii põhiteenuste puhul kui ka loomemajanduse, kultuurikorralduse ja turismi valdkonnas, sh rahvusvahelise koostöö avardamine.
- ◆ Heimtali muuseumi ja Anu Raua pärandit on vaja paremini lõimida ning esitleda.
- ◆ Oluline on tegutseda parema dialoogi ja seotuse nimel Tartu kogukonnaga ning kinnistada muuseumi kuvandi osana arusaam ERMist kui Tartu rikkaliku kultuuriruumi keskusest, sealhulgas seoses programmiga *Tartu – Euroopa kultuuripealinn 2024*. Sõnum, et ERM asub vaid meeldiva jalutuskäigu kaugusel südalinnast, vajab paremat kõlapinda ja teadvustamist sihtgruppides, sh tartlaste seas.

7. Strateegilised eesmärgid 2021–2025

Eesmärkide seadmisel lähtume Eesti Rahva Muuseumi missioonist ja tulevikupildist aastal 2025.

MISSIOON Eesti Rahva Muuseum on Eesti ning soome-ugri hõimurahvaste kultuuri, identiteedi ja mälu hoidja, pärandi mõtestaja ning sildade looja ühiskonnas.		
TULEVIKUPILT 2025 ERM on kõigile avatud, kaasav ja väärtust loov kultuurikeskkond. ERM on mõjukas ning rahvusvaheline kultuuri-, haridus- ja teaduskeskus. ERM on pärandi hoidja ja mõtestajana ühiskondliku diskussiooni avardaja.		
E1. ERM on ligipääsetav ja kaasav vaimselt ja tunnetuslikult, digitaalselt ning füüsiliselt.	E2. ERM on Eesti muuseumimaastiku liider, mentor ja suunanäitaja.	E3. Näituse- ja infoteenuseid pakutakse süsteemselt, ajakohaselt ning kasutajasõbralikult, külastuskogemus on personaliseeritud.
E4. Toimib rahvusvaheline näitusetegevus ja selleks on olemas vajalikud tingimused.	E5. ERM on evalveeritud teadus-arendusasutus, toimib siseriiklik ja rahvusvaheline teaduskoostöö fookusvaldkondades.	E6. ERM on kultuuriväljal nähtav, hinnatud ja mõjukas kultuuripärandi talletaja, kultuuri looja ja kultuuriloometaja.
E7. Sisutegevus on optimaalne, eesmärgipärane, hästi juhitud ja toetab meeskonnatööd.	E8. ERM räägib partnerina kaasa ühiskondlikus ja piirkondlikus arengus ja diskussioonis ning aitab luua sidusamat ühiskonda.	E9. ERM on säästlikult ja keskkonnasõbralikult tegutsev organisatsioon.

8. Arengu võtmenäitajad ja sihttase

Eesti Rahva Muuseumi arengueesmärkide saavutamist mõõdetakse iga-aastase või perioodilise monitooringu raames võtmenäitajate abil. Näitajad tulenevad muuseumi missioonist, visioonist ja eesmärkidest ning riiklikest juhistest ja aitavad jälgida kavandatud tegevuste tulemuslikkust ja eesmärkide poole liikumise tõhusust.

Võtmenäitaja	Näitaja rakendamine	Algtase 2019/2020	Sihttase 2025
1. Külastuste koguarv aastas	E1, E3, E6	95 000	200 000
2. Näituste külastuste arv aastas (üksikpiletid + grupid)	E1, E3, E4, E6	49 000	120 000
3. Hariduskeskuse kasutajate arv (külastajad + grupid)	E1, E3, E6	35 282 / 935	38 000 inimest / 1750 gruppi
4. Arhiivi ja kogude teenuste kasutajate arv (sh digitaalselt ja MuSi vahendusel)	E1, E3, E6	504 uurijat / 22 940 museaali laenutust	Külastuste ja laenutuste arvu kasv 15%, MuSi kasutajate arvu kasv 10%
5. Digitaalsete teenuste kasutajate koguarv (sh osalusprogrammid, veebituurid, diginäitused, „Muuseum koju kaasa“ jm)	E1, E3, E6	53 764 veebituuride kasutajat	Aktiivne kasutus jätkub
6. Pärandkultuuri teenuste ja koostööprojektide arv	E2, E6, E7	27	30
7. Rahvusvaheliste koostöönäituste arv	E4, E6, E7	3 (2017–2020)	5 (2021–2025)
8. MuSiS kirjeldatud ja digiteeritud kogude osakaal (%)	E1, E2, E7	25%	Kirjeldatud 45%, digiteeritud 50%
9. Teadus- ja arendusprojektide arv	E3, E5	4	4
10. Kõrgetasemeliste teaduspublikatsioonide arv	E3, E5	7	16
11. Kogukonna kaasamise ja kogukonnaprojektide arv (osalussaalid, kogukonna üritused jm)	E6, E8	20	50
12. Muuseumi tuntus Eestis (Kantar-Emori brändi-uuringu põhjal)	E6, E8	ERM on Eesti tuntuim muuseum	ERM on Eesti tuntuim muuseum
13. Partnerprojektide arv ettevõtjatega	E6, E8	100+	100+
14. Personali rahulolu (osakaal)	E7, E9	Andmed puuduvad	Vähemalt 80%

9. ERMi tegevust mõjutav strateegiline raamistik

Eesti Rahva Muuseumi tegevus on kooskõlas muuseumi põhimääruse, muuseumiseaduse ja kultuurivaldkonna riiklike dokumentide ning Rahvusvahelise Muuseumide Nõukogu (ICOM) muuseumieetika koodeksiga.

- ◆ **Rahvusvaheline muuseumieetika koodeks**
- ◆ **Muuseumiseadus**
- ◆ **Kultuuri arengukava 2021–2030**
- ◆ **Tartu arengustrateegia 2030**
- ◆ **Tartu arengukava 2018–2025**
- ◆ **Tartu valla arengukava 2018–2030**
- ◆ **Viljandi valla arengukava 2019–2025**

10. ERMi üldine finantsperspektiiv 2021–2025

(tuhandetes eurodes)

Valdkond	2021	2022	2023	2024	2025	Kokku	Eeldatav finantseerimine
Raadi mõisasüda, peahoone	97	186	0	30 000	0	30 283	riigieelarve
Välialad	0	165	30	0	730	925	riigieelarve, TARTMUS, toetused, sh eratoetused
Heimtali, Anu Raua keskus	7	2600	0	0	0	2607	riigieelarve, EAS, Leader, toetused, KIK, KOV
Näitused	278	836	230	230	830	2404	riigieelarve, omatulu
Personaliseeritud külastuskogemus	45	50	15	15	15	140	riigieelarve, toetused, omatulu
Haridus- ja osalus-programmid		100	100	100	100	400	riigieelarve
Kultuuri-sündmused		150	150	150	150	600	riigieelarve, omatulu
Konverentsid		30	30	30	30	120	riigieelarve, toetused, omatulu
Tartu Euroopa kultuuri-pealinn 2024				50		50	TARTMUS, KOV, riigieelarve
Rahvusvaheline kompetentsikeskus	104	100	100	100	100	504	toetused, riigieelarve
KOKKU (tuhat eurot)	531	4217	655	30 675	1955	38 033	



Foto Arp Karm

Eesti Rahva Muuseum, 2021

Trükk: TT Print

